



ATENA S.P.A. HA UN SISTEMA
DI GESTIONE PER LA QUALITÀ
CERTIFICATO DA RINA IN CONFORMITÀ
ALLO STANDARD ISO 9001



Doghe Serie T

DIMENSIONI ELEMENTI

T 150	25x150	Traversina TC
T 200	25x200	
T 300	25x300	

Lunghezza massima traversine 4000 mm

MATERIALI

Si veda **Tab. 1**

DISPOSITIVI ANTISISMICI

Kit Antisismico Atena per plenum $\leq 1,2$ m
Kit Antisismico Atena grandi altezze per plenum $> 1,2$ m

PENDINATURA

Doppio pendino con molla | Barra filettata

COLORI

Acciaio preverniciato bianco Atena, silver Atena
Alluminio preverniciato bianco Atena, silver Atena
Post verniciatura RAL / NCS

FINITURE

Superficie liscia o forata - foratura a scelta tra i modelli Atena
Effetti legno | Sublimazione o stampa digitale di immagini ed effetti

PERIMETRALI

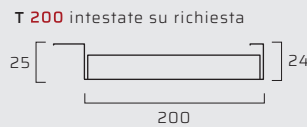
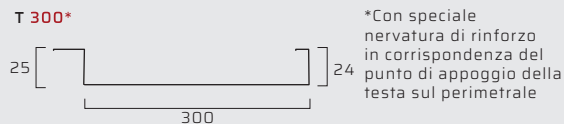
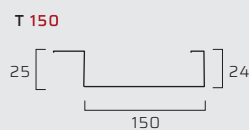
"C": 18x42x25 | 30x40x40 | 18x33x25 mm
"L": 25x25 | 20x25 | 20x20 mm
Spessori e finiture in funzione delle caratteristiche di progetto

ACCESSORI

Giunti per traversine e doghe

TOLLERANZE DIMENSIONALI ATENA

Lunghezza +/- 2mm; Larghezza +/- 0,75 mm



(Tab. 1)

DOGA	FUGA	DIMENSIONI	SPESSORE ALLUMINIO	SPESSORE ACCIAIO	TRAVERSINA		INCIDENZE ML/MQ	
					TIPO	MATERIALE	DOGHE	TRAVERSINA T*
T 150	-	L 150 - H 25	5/10 6/10	5/10	TC	ACCIAIO 8/10	6,7	1
T 200	-	L 200 - H 25	5/10 6/10	5/10	TC	ACCIAIO 8/10	5	1
T 300	-	L 300 - H 25	6/10	5/10	TC	ACCIAIO 8/10	3,4	1

T* = Per specifici requisiti di progetto l'incidenza delle traversine e della pendinatura può variare. Si prega di verificare con l'U.T. di Atena S.p.A.

PRESTAZIONI TECNICHE



RESISTENZA ALLA FLESSIONE

Campata massima 1200 mm - Classe 1
EN13964



RESISTENZA ALLA CORROSIONE

Prodotti in acciaio zincato: **Classe C2**
Prodotti in acciaio zincato pre-verniciato: **Classe C3**
Prodotti in acciaio zincato post-verniciato: **Classe C4**
Prodotti in alluminio pre-post verniciato: **Classe C5**



(RH%) RESISTENZA ALL' UMIDITÀ RELATIVA

Prodotti in acciaio zincato: **≤ 90%**
Prodotti in acciaio zincato pre-post verniciati: **> 90%**
Prodotti in acciaio inox e alluminio: **> 90%**



REAZIONE AL FUOCO UNI EN 13501-1

Struttura, sospensioni e perimetrali: **Classe A1**
Doghe lisce o forate con tessuto acustico Plus: **Classe A1**
Doghe forate con tessuto acustico Standard: **Classe A2s1d0**



ACUSTICA

Si veda la documentazione relativa alle "Prestazioni Acustiche"



LAVABILITÀ

Panno umido acqua tiepida e detersivi neutri non abrasivi



STABILITÀ DEL COLORE

Conforme agli standard tecnici di riferimento.
Analisi strumentali metodo ΔE - CIELab.
ISO 7724-2 (3)



DURABILITÀ VERNICIATI

Classe C
EN13964



DURABILITÀ ZINCATI

Classe B
EN13964

SOSTENIBILITÀ



EMISSIONE DI SOSTANZE PERICOLOSE*

Nessuna
CAM 2.4.1.3
EN13964



FORMALDEIDE*

Classe E1
CAM 2.3.5.5



DISASSEMBLABILITÀ*

Acciaio | Alluminio
100% riciclabile
CAM 2.4.1.1



DEMOLIZIONE E RIMOZIONE DEI MATERIALI*

Rifiuti non pericolosi
conforme a
CAM 2.5.1.



CONTENUTO DI RICICLATO*

conforme a
CAM 2.4.1.8



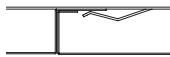
GREEN BUILDING

risponde ai requisiti: **LEED**
(BREEAM e ITACA
per gli aspetti trasversali)

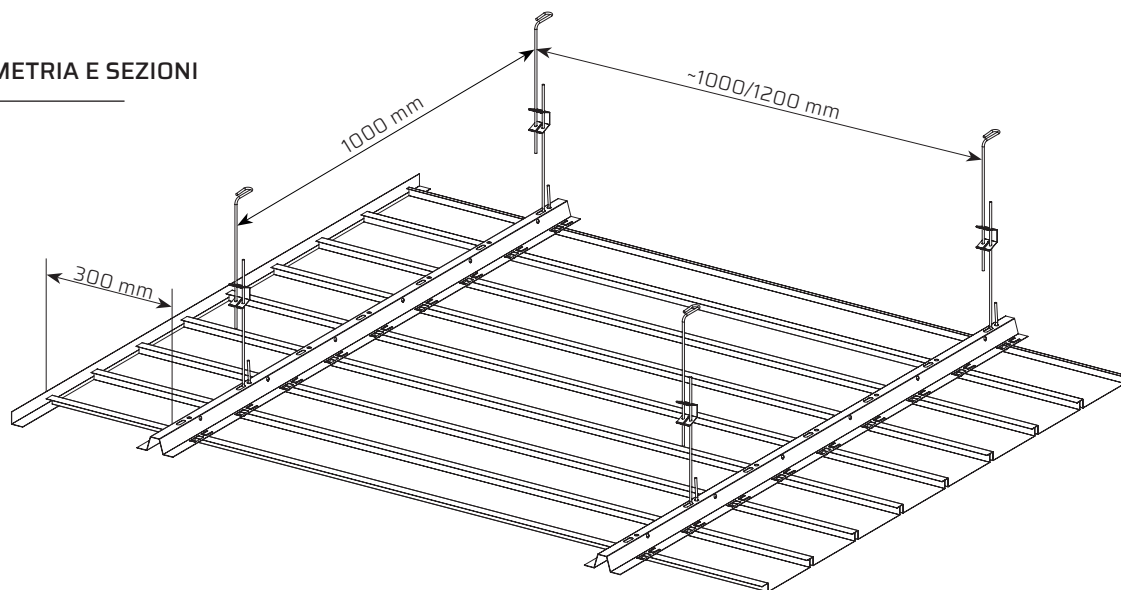
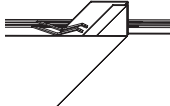
* dati dichiarati secondo quanto richiesto dallo standard ISO 14021

ASSONOMETRIA E SEZIONI

Sezione



Dettaglio



T 150



T 200



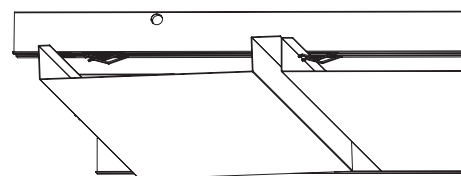
T 300



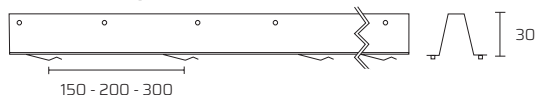
T 200 intestate



Dettaglio inserimento doghe serie T



TRAVERSINA TC



*verificare **interasse e tipologia di pendinatura** in funzione delle specifiche caratteristiche di progetto, al carico a mq e alla relazione antisismica quando prevista. I **fissaggi** dovranno essere verificati rispetto al carico, alle caratteristiche del fondo di ancoraggio e alla correttezza dell'installazione, al fine di non compromettere la stabilità del sistema controsoffitto. Corpi illuminanti, accessori e impianti non devono gravare sul sistema controsoffitto, bensì essere autonomamente pendinati.

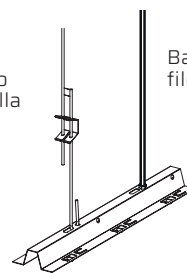
INCIDENZE COMPONENTI

ID	DESCRIZIONE	INCIDENZA
1	DOGHE SERIE T	*
2	PENDINATURA	1 pz/mq
3	TRAVERSINA	1 ml/mq
4	PERIMETRALE	1 ml/mq

PENDINATURE

Doppio pendino con molla

Barra filettata

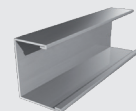


DISPOSITIVI ANTISISMICI

"Secondo le NTC 2018 quando l'elemento non strutturale è assemblato in cantiere "è compito del progettista della struttura individuare la domanda, è compito del fornitore e/o dell'installatore fornire elementi e sistemi di collegamento di capacità adeguata ed è compito del direttore dei lavori verificarne il corretto assemblaggio"; in tal senso è necessario comunicare ad Atena le varie azioni (accelerazioni sismiche, pressioni del vento, ...) agenti sul sistema controsoffitto in modo da permettere un corretto dimensionamento dei singoli elementi. Per maggiori informazioni sui sistemi antisismici Atena contattare gli uffici commerciali di riferimento. La documentazione presente sul sito ha valore esemplificativo. (NTC 2018 § 7.2.3-7.2.4).

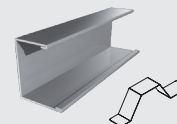
PERIMETRALI

PROFILO A "C"



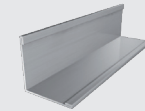
18x42x25 L=4000 mm
30x40x40 L=3000 mm

PROFILO A "C"



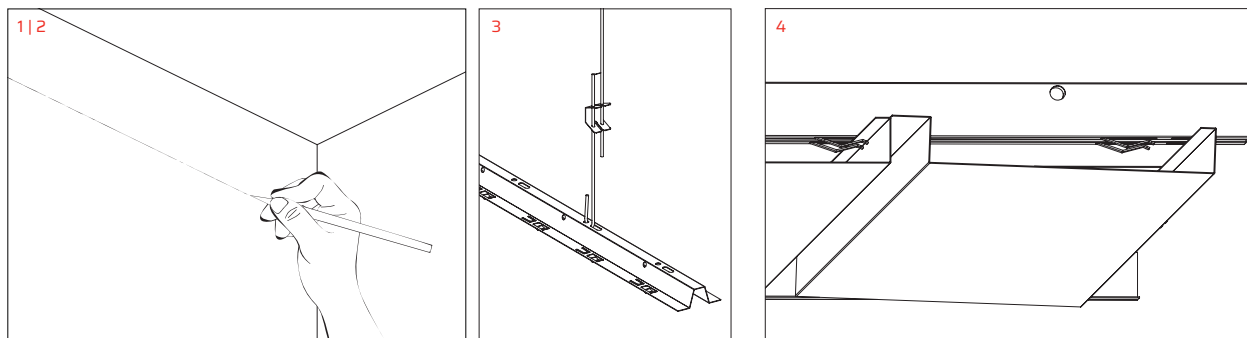
18x33x25 L=4000 mm
con molla Omega H30

PROFILO A "L"



25x25 | 20x25
20x20
L=3050 mm

SCHEMA DI INSTALLAZIONE

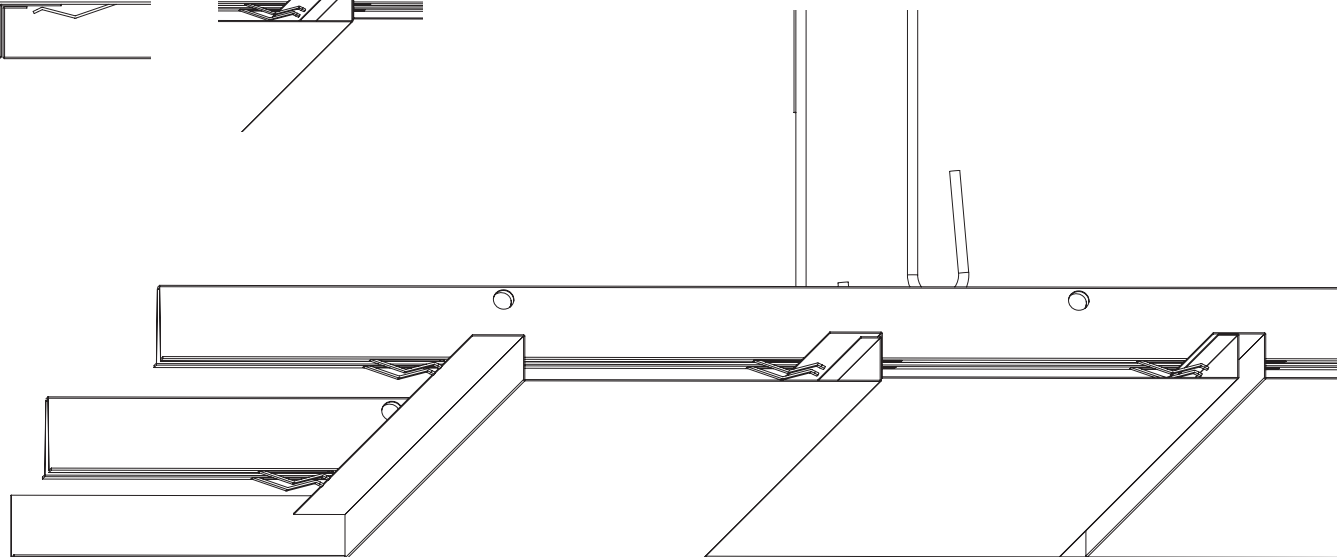
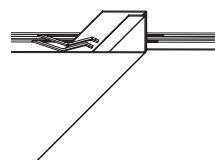


- 1 Determinare l'altezza del controsoffitto con un livello e segnarla con la funicella.
- 2 Installare i profili perimetrali con viti e/o tasselli adatti al materiale delle pareti.
- 3 Fissare i pendini a solaio e la agganciare le traversine agli appositi pendini, secondo l'interasse calcolato in funzione del progetto. Per assicurare il corretto allineamento delle traversine fissare gli appositi giunti.
- 4 Procedere con l'aggancio delle Doghe alle traversine. Per garantire la continuità tra le doghe e tra le traversine installare gli appositi giunti.

SEZIONE



DETTAGLIO



Verificare **interasse** e **tipologia di pendinatura** in funzione delle specifiche caratteristiche di progetto, al carico a mq e alla relazione antisismica quando prevista. I **fissaggi** dovranno essere verificati rispetto al carico, alle caratteristiche del fondo di ancoraggio e alla correttezza dell'installazione, al fine di non compromettere la stabilità del sistema controsoffitto. Corpi illuminanti, accessori e impianti non devono gravare sul sistema controsoffitto, bensì essere autonomamente pendinati.



PULIZIA, MANUTENZIONE E PRESCRIZIONI DI SMONTAGGIO

La pulizia e la manutenzione dei controsoffitti Atena pur essendo semplice da eseguire richiede comunque cura e attenzione. La pulizia del controsoffitto metallico può essere eseguita con acqua tiepida e detersivi neutri e non abrasivi. La manutenzione dei controsoffitti riguarda normalmente: la sistemazione, l'allineamento o la sostituzione dei moduli (pannelli, doghe, baffle o grigliati), deteriorati o rotti, che possono altresì essere rimossi per esigenze legate a riparazioni o manutenzioni dei sottostanti impianti. Le risorse incaricate alla manutenzione dovranno essere: operai specializzati e formati/informati mediante schede tecniche, sul tipo di montaggio/smontaggio e manutenzione del controsoffitto per garantire un lavoro a regola d'arte. L'utilizzo di strumenti/attrezzi non conformi, può causare il danneggiamento della retrostruttura, provocando nel tempo, la perdita di aderenza dei moduli e la loro caduta accidentale. Tutte le manutenzioni devono rispettare le indicazioni riportate in scheda tecnica o in specifiche istruzioni se fornite e ogni difformità conseguente alla manutenzione dovrà essere prontamente segnalata.

Ogni addetto alla manutenzione dovrà smontare accuratamente i moduli, eseguire la manutenzione prevista e non compromettere o manomettere la controsoffittatura esistente, la relativa pendenza e le connessioni tra gli elementi. Al termine della manutenzione, reinstallare i moduli verificando che questi siano ben agganciati o posizionati se in appoggio su struttura a vista e che, la planarità dell'insieme sia garantita. Eventuali dislivelli possono essere il segnale di un posizionamento dei moduli non perfetto e, per questo motivo, devono essere prontamente segnalati e verificati.

MODALITÀ DI STOCCAGGIO

Al fine di garantire al cliente la realizzazione di un controsoffitto a regola d'arte, i materiali forniti da Atena S.p.A. devono essere mantenuti in buono stato dal momento dell'acquisto al momento dell'installazione. Il materiale dev'essere stivato in luogo chiuso, pulito e asciutto, non alla luce diretta. Atena S.p.A. protegge i propri prodotti con imballi resistenti alle normali movimentazioni previste, ma naturalmente non ad urti violenti ed ad eventuali manipolazioni che possano danneggiarne il contenuto. Per questo motivo si consiglia di maneggiare gli imballi con cura. Il trasporto manuale dev'essere eseguito con cautela e nel rispetto delle norme sulla sicurezza sul lavoro. Per trasporti di prodotti imballati su bancali, valutare la necessità dell'ausilio di un trasporto meccanico, onde evitare danni o rischi derivanti da un errato trasporto.

SOSTENIBILITÀ E SICUREZZA

Tutti i controsoffitti Atena sono realizzati con prodotti che non rilasciano nell'ambiente sostanze pericolose ivi compresa formaldeide. Verniciature e/o sublimazioni sono eseguite con sostanze esenti da Compositi Organici Volatili (COV/ VOC). I manufatti saranno riciclabili e nel loro complesso derivati dall'impiego di materiali provenienti da processi di riciclo, con contenuto di materiale riciclato, calcolato per ogni tipologia di prodotto, conforme ai requisiti CAM e dichiarato secondo quanto richiesto dallo standard ISO 14021. Il sistema controsoffitto contribuisce all'ottenimento di crediti propedeutici alla certificazione di progettazione, costruzione e gestione sostenibile ed efficiente degli edifici secondo il protocollo LEED e secondo i protocolli BREEAM e ITACA per gli aspetti trasversali.

FISSAGGI

Atena fornisce esclusivamente le pendinature e gli accessori quali viti, rondelle e dadi per collegare gli elementi di propria fornitura; Corpi illuminanti, accessori e impianti non devono gravare sul sistema controsoffitto, bensì essere autonomamente pendinati. I fissaggi dovranno essere verificati rispetto al carico, alle caratteristiche del fondo di ancoraggio e alla correttezza dell'installazione, al fine di non compromettere la stabilità del sistema controsoffitto.

RIFERIMENTI NORMATIVI

Atena S.p.A. ha adottato un sistema di gestione per la qualità in conformità alla norma UNI EN ISO 9001.

Tutti i controsoffitti Atena sono prodotti per applicazione in interni, in ottemperanza ai requisiti delle Norme Tecniche per le Costruzioni NTC 2018 e relativa circolare, ai Criteri Ambientali Minimi di cui al DM 11 ottobre 2017 CAM, alle specifiche norme tecniche applicabili UNI EN 13964 e 14195.

Tutti i prodotti e i componenti forniti da Atena S.p.A. sono corredati da DOP Dichiarazione di Prestazione CE in conformità al Regolamento Europeo dei prodotti da costruzione 305/2011.

Le proprietà prestazionali dichiarate nelle relative D.O.P. sono assicurate da Atena S.p.A. a condizione che i controsoffitti siano installati nelle condizioni ambientali, per i quali sono stati progettati e siano stati sottoposti alle normali attività di manutenzione consigliata. Nello specifico, i controsoffitti in qualità di elementi costruttivi non strutturali, dovranno essere opportunamente dimensionati al fine di resistere con adeguata sicurezza a tutte quelle azioni che possano indurre stati di sollecitazione all'edificio, a titolo esemplificativo, ma non esaustivo, si citano sisma, venti, dilatazioni termiche, umidità ecc., in relazione al sito di installazione, alla destinazione d'uso dell'edificio e alle caratteristiche tecniche del progetto. Si consiglia di verificare con l'ufficio tecnico di Atena le specifiche condizioni ambientali ai quali il prodotto andrà sottoposto, al fine di scegliere i materiali più idonei al sito di installazione.

Nel caso di installazione in esterno, i controsoffitti non rientrano nel campo di applicazione di una norma tecnica armonizzata, non sono, quindi, soggetti al regolamento 305/2011. Sono in ogni caso sottoposti alle NTC 2018 e alle verifiche di sicurezza delle costruzioni civili, e dovranno essere specificatamente dimensionati in funzione delle condizioni ambientali del sito di installazione, alle caratteristiche strutturali dell'edificio e alle specifiche di progetto.

Indipendentemente da eventuali informazioni e/o suggerimenti e/o consigli e/o pareri, anche di carattere tecnico, scambiati tra le parti in sede di trattativa pre-contrattuale, Atena S.p.A. eseguirà i manufatti solo in conformità all'ordine ricevuto ed agli eventuali disegni tecnici e/o progetti allegati, non assumendo, quindi, alcuna responsabilità in relazione a quanto non indicato nell'ordine e/o nei disegni tecnici e/o nei progetti.

Tutti i diritti sono riservati ed oggetto di protezione industriale. Le modifiche dei prodotti illustrati, anche se parziali, potranno essere eseguite soltanto se esplicitamente autorizzate dalla Società Atena S.p.A. Tutti i dati forniti ed illustrati sono indicativi e la Società Atena S.p.A. si riserva di apportare in ogni momento le modifiche che si riterranno opportune, in conseguenza delle proprie necessità aziendali e dei propri procedimenti produttivi.

Le informazioni contenute nella seguente scheda sono da considerarsi aggiornate alla data di stesura della stessa, tuttavia variazioni o modifiche prestazionali del prodotto avvenute in tempi successivi a tale data possono influenzarne l'accuratezza: è fatto obbligo agli utilizzatori di assicurarsi di possedere l'ultima versione della presente scheda.

GARANZIE

Atena S.p.A. in qualità di produttore, copre i difetti di fabbricazione sui propri prodotti; Salvo quanto disposto in specifiche estensioni di garanzia, questa decorre da un anno dalla consegna del prodotto.

Eventuali reclami dovranno essere comunicati secondo quanto previsto nelle condizioni di vendita. I materiali che compongono i sistemi Atena per controsoffitti sono stati progettati esclusivamente per tale impiego, qualsiasi altro uso è considerato improprio.